

Cifial reserves the right to modify the structure and/or aesthetics of the product, without prior notification, maintaining at all times the quality and features designed for the established use.

At the moment that the shower tray is installed, the customer assumes that it is in perfect condition, there being no place for later complaints about defects on the surface, colour or dimensions.

This warranty remains null and void in cases where the installation procedures described in this leaflet or on our web page are not observed.

Also, the warranty will not cover damages caused due to improper use of our products, breakages caused by incorrect conditions, no habiendo lugar a una garantía que el cliente está asumiendo que el plato le ha llegado en perfectas condiciones.

En el momento en que se decide instalar el plato, el cliente está asumiendo que el plato le ha llegado en perfectas condiciones, no habiendo lugar a una garantía que el cliente está asumiendo que el plato le ha llegado en perfectas condiciones.

Assim, a garantia não cobrirá os danos causados por um uso inadequado de nossos produtos, rupturas produzidas por um montagem, manipulação incorreta, armazenamento inadequado ou reparações efectuadas por serviço técnico no momento de instalação.

Esta garantia quedará anulada en caso de incumplimiento de los procedimientos de instalación descritos en este folleto o en nuestra página web.

Esta garantía quedará anulada en caso de incumplimiento de los procedimientos de instalación descritos en este folleto o en nuestra página web.

Nuestros platos de ducha con relleno mineral tienen una garantía de 5 años.

De même, la garantie ne couvrira pas les dommages causés par une utilisation inadéquate de nos produits, les bris causés par un montage ou une manipulation incorrecte, un stockage inapproprié ou des réparations effectuées par service technique non agréé.

Au moment de l'installation du receveur de douche, le client part du principe qu'il est en parfait état, ce qui exclut toute réclamation ultérieure concernant des défauts de surface, de couleur ou de dimensions.

ES. Entregar todos los documentos del embalaje al propietario del producto.

FR. Remettre tous les documents dans l'emballage au propriétaire du produit.

PT. For favor entregue todas as instruções que acompanham este produto ao seu proprietário.

EM. Handover all documents in the packaging to the product owner.

Cette garantie reste nulle et non avenue dans les cas où les procédures d'installation décrites dans cette notice ou sur notre page web ne sont pas respectées.

FR. Nos receveurs de douche à remplissage mineral têm garantia por um período de 5 anos.

Warranty conditions

Conditions de garantie

Condições de garantia

Instalador

Instalator

Instalador

CIFIAL®

Linha de apoio ao cliente
Customer service line
+351 256 780 100
Chamada para rede fixa nacional
National landline call

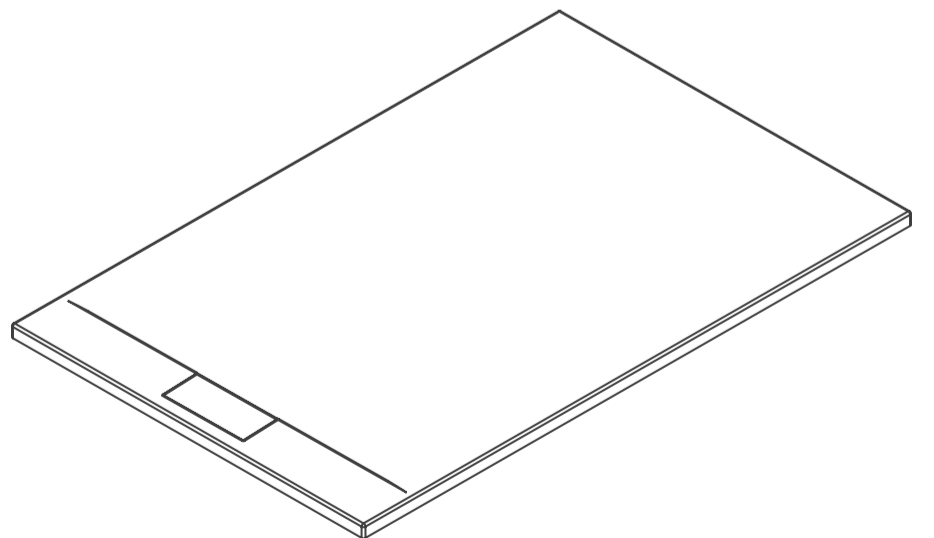
CIFIAL®

CIFIAL®
since 1904

Certificações
Certifications
Certificacions
Certificaciones



Sand
Base de duche.
Shower tray.



CIFIAL S.A.
Avenida de Santiago n.º184
4520-470 Rio Meão | Portugal

Tel. +351 256 780 100
Fax. +351 256 783 395

Chamada para rede fixa nacional
National landline call

cifial@cifial.pt | www.cifial.pt



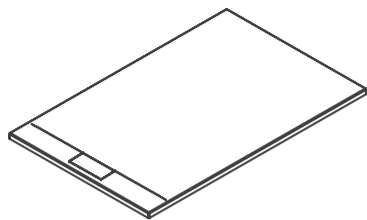
CIFIAL UK LTD
7 Faraday Court | Park Farm Industrial Estate
Wellingborough | Northants NN8 6XY | UK

Tel. +44 1 933 402 008
Fax. +44 1 933 402 063

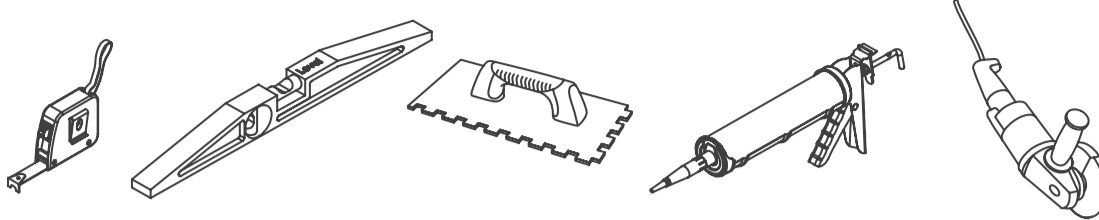
sales@cifial.co.uk | www.cifial.co.uk



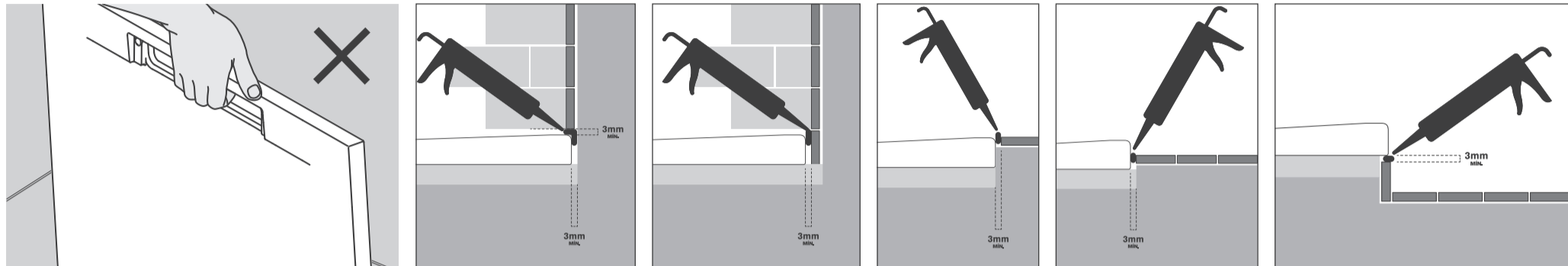
Manual de instalação.
Installation manual.



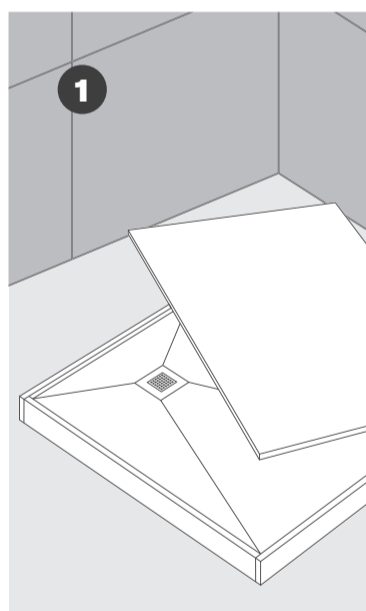
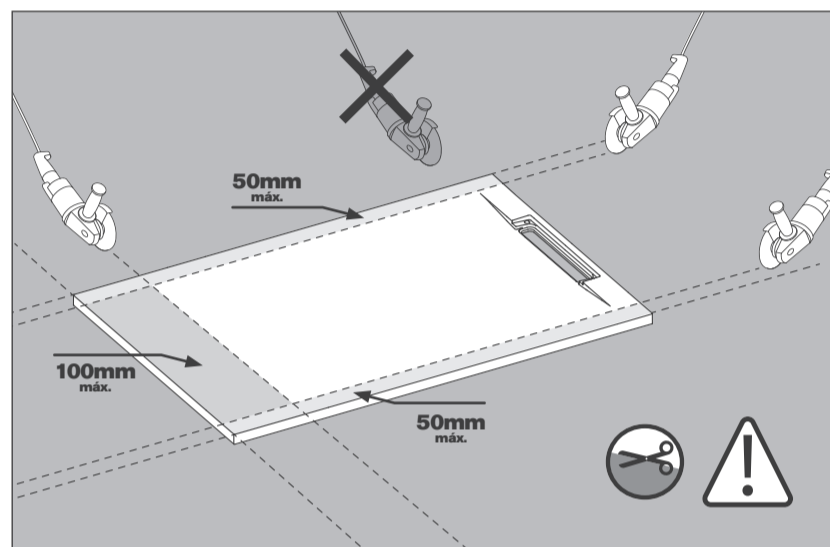
Ferramentas:
Tools:



Cuidados de instalação:
Installation care:



	A	B	C	D
700	1000 1200 1300 1400 1500 1600 1700 1800 2000			
750	1000 1200 1300 1400 1500 1600 1700 1800 2000			
800	800 1000 1200 1300 1400 1500 1600 1700 1800 2000		CENTRO	60
900	900 1000 1200 1400 1600 1700 1800 2000			
1000	1000 1200 1300 1400 1600 1800 2000			

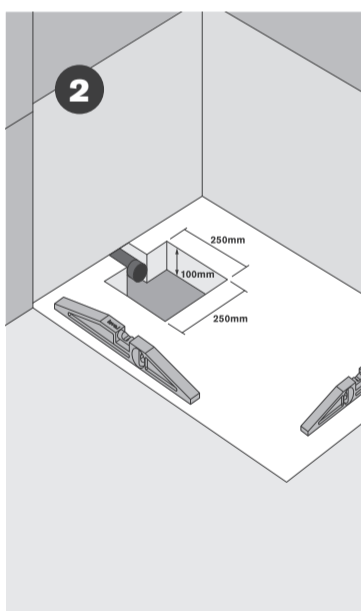


PT. Desembalar a base de duche com extremo cuidado, verificar se o produto está em perfeito estado e verificar as inclinações do mesmo antes da instalação. Proteger a face superior e o contorno da base durante a instalação.

EN. Unpack the shower tray with extreme caution, verify that the product is in perfect condition and check the slopes of it before installation. Protect the top face and contour of the plate during assembly.

FR. Déballez le receveur de douche avec une extrême prudence, vérifiez que le produit est en parfait état et contrôlez les pentes de celui-ci avant l'installation. Protégez la face supérieure et le contour du plateau pendant le montage.

ES. Desembale el plato de ducha con extrema precaución, compruebe que el producto está en perfecto estado y verifique las pendientes del mismo antes de su instalación. Proteja la cara superior y el contorno del plato durante el montaje.

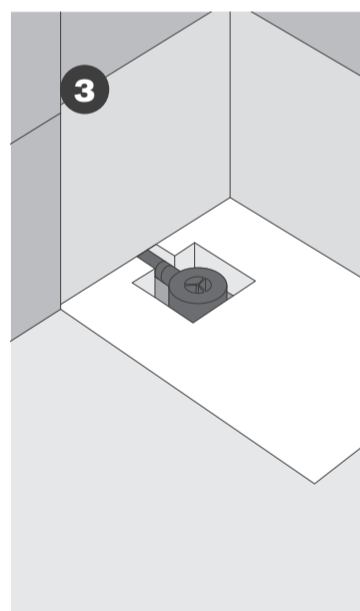


PT. Preparar uma base lisa de argamassa perfeitamente nivelada e seca, deixando um buraco de acordo com o esquema (ver tabela A) para poder alojar e conectar a válvula de escoamento com o esgoto da obra.

EN. Prepare a smooth base of perfectly leveled and dry mortar, leaving a hole according to the sketch (see table A) to be able to lodge and connect the drain valve with the drain of the work.

FR. Préparez une base lisse de mortier parfaitement nivelée et sèche, en laissant un trou selon le croquis (voir le tableau A) pour pouvoir loger et raccorder la vanne d'évacuation avec l'évacuation de l'ouvrage.

ES. Preparar una base lisa de mortero perfectamente nivelada y seca, dejando un hueco según el croquis (ver cuadro A) para poder alojar y conectar la válvula de desagüe con el desagüe de la obra.

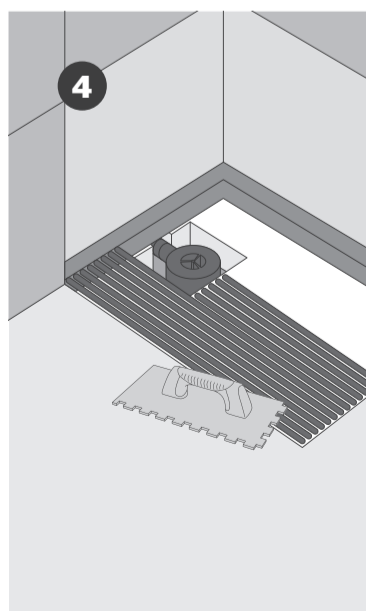


PT. Conectar a válvula de escoamento ao cano de esgoto da construção, certificando-se de que a válvula não está acima do nível da base da argamassa. (Recomendamos não fixar a válvula para facilitar a posterior ligação com a base de duche).

EN. Connect the drain valve to the construction downspout, making sure that the valve is not above the level of the mortar base. (We recommend not to fix the valve to the work to facilitate the later connection with the shower tray).

FR. Raccorder la vanne de vidange à la descente de la construction, en veillant à ce que la vanne ne soit pas au-dessus du niveau du socle de mortier. (Nous recommandons de ne pas fixer la vanne à l'ouvrage pour faciliter le raccordement ultérieur avec le bac à douche).

ES. Conecte la válvula de desagüe a la bajante de obra, procurando que la válvula no quede por encima del nivel de la base de mortero. (Recomendamos no fijar la válvula a la obra para facilitar la posterior conexión con el plato de ducha).

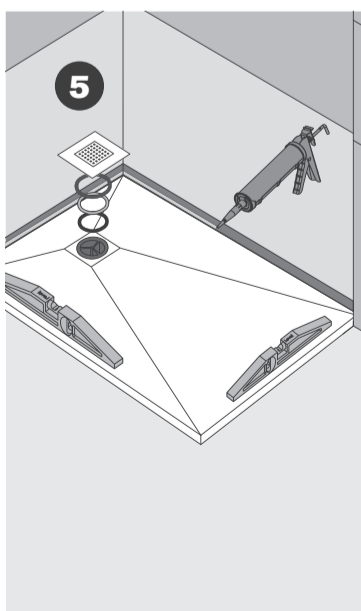


PT. Aplicar fita de impermeabilização no perímetro dos ângulos que formam as paredes com a base de duche e aplicar cimento cola com uma talocha dentada ou talocha de 1cm.

EN. Apply perimeter waterproofing tape at the angles that form the walls with the shower tray and apply cement glue with a notched trowel or trowel of 1 cm.

FR. Appliquez la bande d'étanchéité périphérique aux angles qui forment les murs avec le bac à douche et appliquez le ciment-colle avec une truelle crantée ou une truelle de 1 cm.

ES. Aplicar cinta impermeabilizante perimetral en los ángulos que forman las paredes con el plato de ducha y aplicar cemento cola con llana dentada o llana de 1 cm.

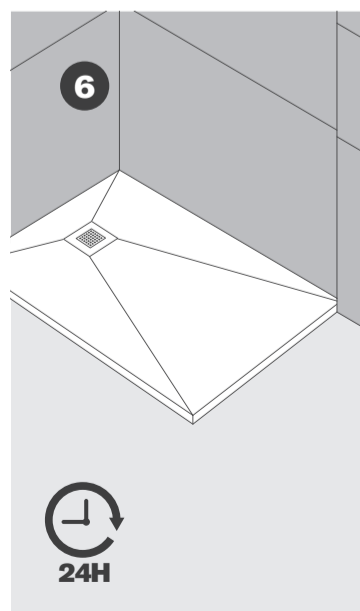


PT. Colocar a base de duche perfeitamente nivelada, coincidindo o furo de drenagem com a válvula previamente instalada. Aplicar um cordão de silicone neutro ou massa de poliuretano para selar a base de duche.

EN. Place the shower tray perfectly level, matching the drain hole with the previously installed valve. Apply a bead of neutral silicone or polyurethane putty to seal the shower tray.

FR. Placez le receveur de douche parfaitement de niveau, en faisant correspondre le trou d'évacuation avec la valve précédemment installée. Appliquez un cordon de silicone neutre ou de mastic polyuréthane pour sceller le receveur de douche.

ES. Coloque el plato de ducha perfectamente nivelado, haciendo coincidir el orificio de desagüe con la válvula previamente instalada. Aplique un cordón de silicona neutra o masilla de poliuretano para sellar el plato de ducha.



PT. Verificar se a placa está devidamente instalada e se drena correctamente antes de proceder à colocação dos azulejos no resto da casa de banho e à montagem do resguardo ou outros elementos. (Aguardar 24h para a colocação de azulejos).

EN. Check that the plate is properly installed and that it drains correctly before proceeding to the tiling of the rest of the bathroom and to the assembly of the screen or other elements. (Wait 24h for tiling).

FR. Vérifier que la plaque est bien installée et qu'elle s'évacue correctement avant de procéder au carrelage du reste de la salle de bain et au montage de la grille ou autres éléments. (Attendre 24h pour le carrelage).

ES. Compruebe que la placa está bien instalada y que desagua correctamente antes de proceder al alicatado del resto del baño y al montaje de la mampara u otros elementos. (Espere 24h para alicatar).

